

Jahresbericht 2018

Inhaltsverzeichnis

1. Einleitung
2. Bewohner- und Heimstatistik
3. Personelles
4. Bildung
5. Kennzahlen
6. Organe
7. Rechnung



Editorial

Im vorliegenden Jahresbericht 2018 des Pflegezentrums Seematt finden Sie eine Vielzahl von interessanten Statistiken, Informationen zu aktuellen Themen und die Jahresrechnung 2018.

Die Jahresrechnung 2018 zeigt ein sehr erfreuliches Resultat und wir können auf ein erfolgreiches Jahr zurückblicken.

Vorstand

Der Vorstand hat sich im Berichtsjahr an vier Sitzungen im Wesentlichen der Jahresrechnung, dem Budget und strategischen Fragen gewidmet.

Dem Vorstand ist es ein Anliegen, dass die finanzielle Belastung für die Bewohner/innen nicht zu stark steigt. Deswegen wurden die Pensionstarife und die Pflēgetarife für das 2019 nur geringfügig angepasst. Dies im Bewusstsein, dass einerseits die Löhne, als grösster Kostenfaktor, stetig steigen und andererseits die Ansprüche und Anforderungen an die Pflege und Betreuung weiter wachsen werden.

Wechsel der Geschäftsführung im Pflegezentrum Seematt

Ende Oktober 2018 ist Marco Keller, Geschäftsführer, in den wohlverdienten Ruhestand getreten. Während 11 Jahren setzte er sich mit grossem Engagement für die Entwicklung des Pflegezentrums ein. Der Vorstand bedankt sich bei Marco Keller für seinen Einsatz stets zum Wohle des Pflegezentrums Seematt. Alle Mitarbeiter/innen und Bewohner/innen wünschen ihm für die Zukunft alles Gute und viele schöne Momente.

Seit 1. Oktober 2018 ist Claudia Pfyl die neue Geschäftsführerin des Pflegezentrums Seematt.

Projekt Sanierung EG Haus Pilatus

Das Projekt Sanierung EG Haus Pilatus mit der Cafeteria, des Mehrzweckraums sowie der Podologie und des Coiffeursalons konnte erfolgreich abgeschlossen werden.

Am 14. Juli 2018 wurde die Wiedereröffnung gefeiert. Das Resultat überzeugt! Die Bauzeit von rund vier Monaten hat sich gelohnt. Der Eingangsbereich wurde mit einer gemütlichen Lounge ausgestattet. Die Cafeteria erscheint hell und modern und lädt zum Verweilen ein.

Bettenauslastung

Das Pflegezentrum war unter Berücksichtigung der einzelbewohnten Appartements und Doppelzimmer optimal belegt.

Bei den Pflēgetagen ist ein minimaler Rückgang festzustellen.

Personal

Im Berichtsjahr arbeiteten im Pflegezentrum 97 Personen, davon 4 Männer, aufgeteilt in 74.6 Vollzeitstellen. Das Pflēgeteam im Pflegezentrum setzte sich aus 59 Mitarbeiterinnen, 1 Mitarbeiter, 3 Aktivierungstherapeutinnen sowie 3 Lehrlingen zusammen. Die Fluktuation lag bei erfreulich tiefen 9.37%

Danke

An dieser Stelle möchte ich die Gelegenheit wahrnehmen, dem Vorstand und seinem Präsidenten für die gute Zusammenarbeit herzlich zu danken.

Ein ganz spezieller Dank geht an die Bereichsleitungen für die tolle und positive Zusammenarbeit. Ebenso den Mitarbeitenden, welche mit ihrem grossen Engagement den Alltag mitgestalten, gilt der Dank für ihre engagierte und positive Zusammenarbeit.

Ein Dank geht auch an unsere Bewohner und ihre Familien für das Vertrauen und die wohlwollende Zusammenarbeit.

Ebenso möchte ich auch unseren freiwilligen Helferinnen und Helfern meinen Dank aussprechen für ihren wertvollen Einsatz zum Wohle unsere Bewohner.

Im Weiteren danke ich dem katholischen und evangelischen Pfarramt für die regelmässigen Messen und Gottesdienste wie auch die Seelsorge, welche von unseren Bewohner sehr geschätzt werden.

Claudia Pfyl, Geschäftsführerin

Bewohner- und Heimstatistik



Heimgrösse

Haus / Name	Anzahl Betten	Anzahl Zimmer
Pilatus	51 inkl. 2 Ferienbetten	39 Einzelzimmer 5 Doppelzimmer 2 Notfall-/ Ferienzimmer
Rigi	31	11 Appartements 12 Einzelzimmer
Mythen	7	7 Einzelzimmer
Total	89	58 Einzelzimmer 5 Doppelzimmer 11 Appartements 2 Notfall-/ Ferienzimmer

Pflegetage

Belegung	2017	2018	Differenz
Haus Pilatus	16385	16573	+ 188
Haus Rigi	10001	9720	- 281
Haus Mythen	2524	2553	+ 29
Total Pflegetage	28910	28846	- 64

Bettenbelegung:

Bettenbelegung	2017	2018
inkl. Ferienbetten	96.59%	96.84%

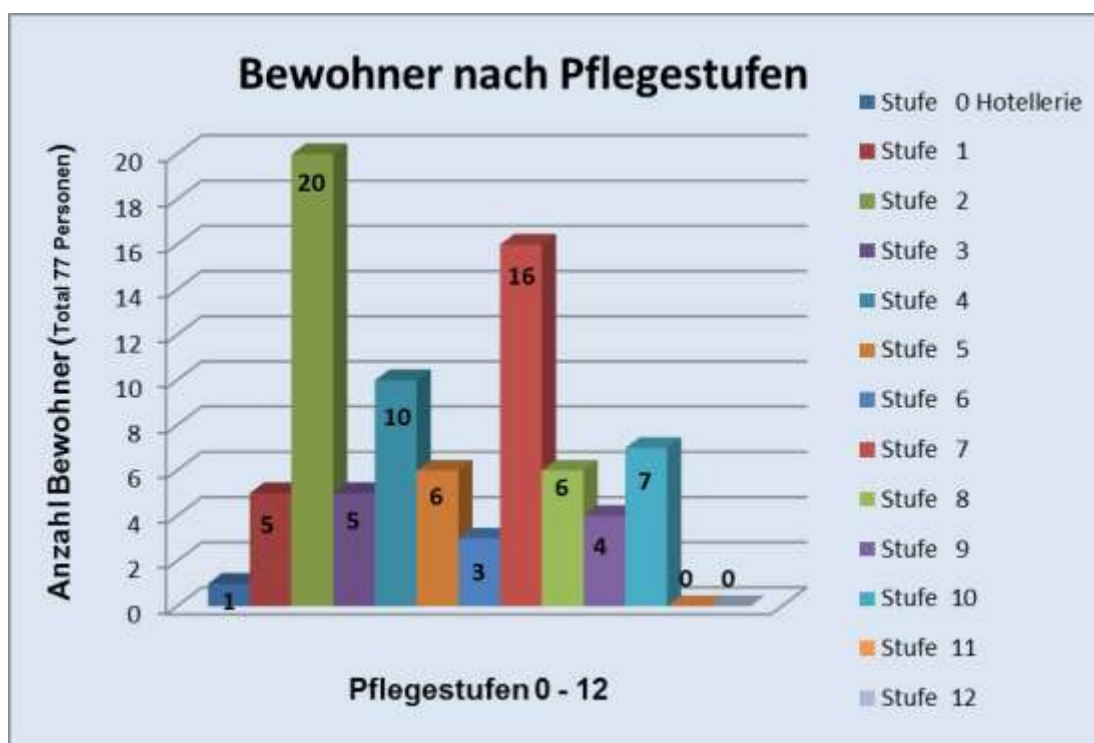
Die Bettenbelegung wurde zur besseren Vergleichbarkeit aufgrund des durchschnittlichen Bewohnerbestandes des Vorjahres berechnet. Wir berücksichtigen damit die Tatsache, dass die Apartments und die Doppelzimmer überwiegend einzeln belegt sind.

Bettenbelegung nach Pflegestufen

Stand Dez.18

Pflegestufe	Männer	Frauen	Total	%
Stufe 0 Hotellerie	1	0	(0) 1	1.2%
Stufe 1	2	3	(6) 5	6.0%
Stufe 2	7	13	(9) 20	24.1%
Stufe 3	1	4	(11) 5	6.0%
Stufe 4	3	7	(8) 10	12.2%
Stufe 5	0	6	(8) 6	7.2%
Stufe 6	1	2	(8) 3	3.6%
Stufe 7	3	13	(9) 16	19.3%
Stufe 8	1	5	(6) 6	7.2%
Stufe 9	3	1	(7) 4	4.8%
Stufe 10	1	6	(4) 7	8.4%
Stufe 11	0	0	(1) 0	0.0%
Stufe 12	0	0	(0) 0	0.0%
Total	23	60	(77) 83	100%

(Vorjahr in Klammern)



Bewohnerverteilung:

Haus Rigi	Bewohner/innen	29
Haus Pilatus	Bewohner/innen	47
Haus Mythen	Bewohner/innen	7

Belegung nach Ortschaft

Ortschaft	Total	%
Bezirk Küssnacht	68	82.0%
Kanton Schwyz	7	8.4%
Kanton Luzern	5	6.0%
Kanton Zug	0	0.0%
Andere	3	3.6%
Total	83	100%

Altersstruktur unserer Bewohner

Altersstruktur				
Lebensalter	Männer	Frauen	Total	%
bis 74	4	2	6	7.2%
75 bis 79	4	3	7	8.4%
80 bis 84	7	11	18	21.7%
85 bis 89	2	19	21	25.3%
90 bis 94	5	18	23	27.7%
95 bis ...	1	7	8	9.7%
Total	23	60	83	
in %	27.7%	72.3%		100%
	Männer	Frauen	Total	
Durchschnittliche Aufenthaltsdauer	3 Jahre 2 Monate	3 Jahre 5 Monate	3 Jahre 5 Monat	
Jüngste/r Bewohner/in	45 Jahre	70 Jahre		
Älteste/r Bewohner/in	96 Jahre	98 Jahre		

Bewohner Ein- und Austritte

Jahr	Eintritte Festbelegung	Austritte Festbelegung
2017	22	26
2018	27	19

Personelles

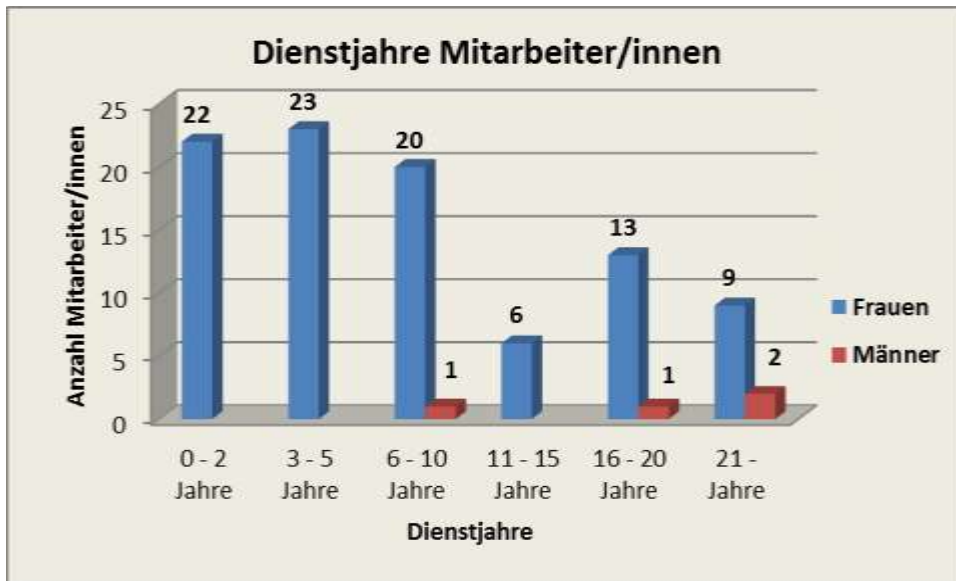


Amstad Armin, Pflegefachmann

Dienstjubiläen

Im Berichtsjahr durften wir 15 Mitarbeiterinnen zum Dienstjubiläum gratulieren und ihnen für die Treue und das grosse Engagement herzlich danken.

Renggli Christel	Pflege	25 Jahre
Pfister Rita	Sekretariat	25 Jahre
Alibrando Elena	Lingerie	15 Jahre
Bell Staffelbach Christina	Pflege	15 Jahre
Müller Sara	Pflege	15 Jahre
Amstutz Caroline	Pflege	15 Jahre
Moser Judith	Pflege	15 Jahre
Da Silva Claudia	Ökonomie	10 Jahre
Di Minico Ingrid	Pflege	10 Jahre
Schwarzenberger Rita	Pflege	10 Jahre
Baggenstoss Antonia	Küche	5 Jahre
Vaz Rodrigues Susanna	Ökonomie	5 Jahre
Amman Bernadette	Küche	5 Jahre
Sattler Nathalie	Pflege	5 Jahre



Eintritte 2018

nach Eintrittsdatum

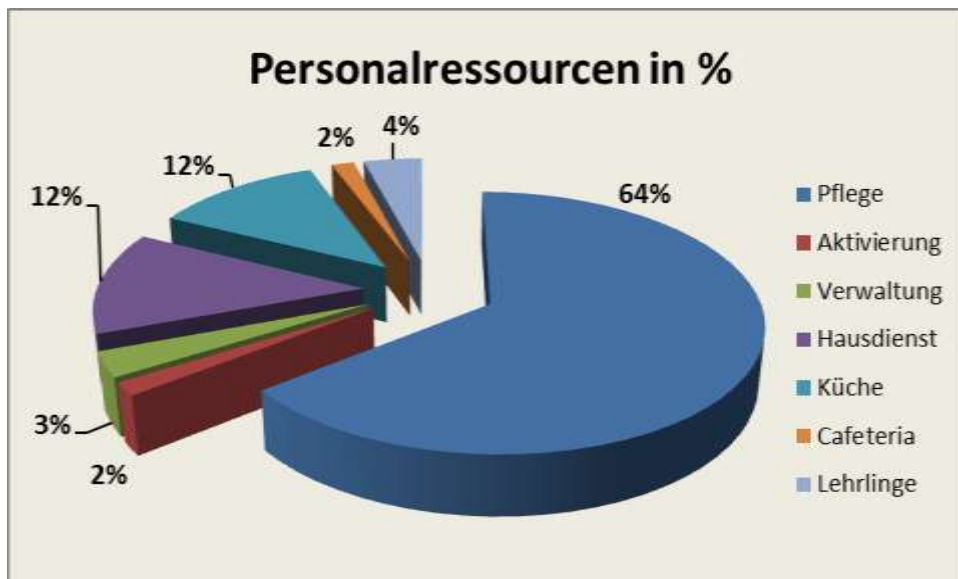
Name	Bereich	Eintritt
Dönni Sandra	Administration	Februar
Matos Goncalves Ana Raquel	Pflege	Februar
Budliger Astrid	Pflege	März
Hufschmid Jacqueline	Pflege	März
Keist Doris Mercedes	Pflege	März
Ipser Lesly	Pflege	April
Siegwart Heidi	Pflege	Juni
Steiner Zoe	Pflege	August
Saadedine Dounia	Pflege	August
Dos Santos Baptista Jéssica	Pflege	September
Steiner Andrea	Pflege	September
Lanzi Nadia	Pflege	September
Misuraca Vanessa	Pflege	Oktober
Pfyl Claudia	Geschäftsführerin	Oktober

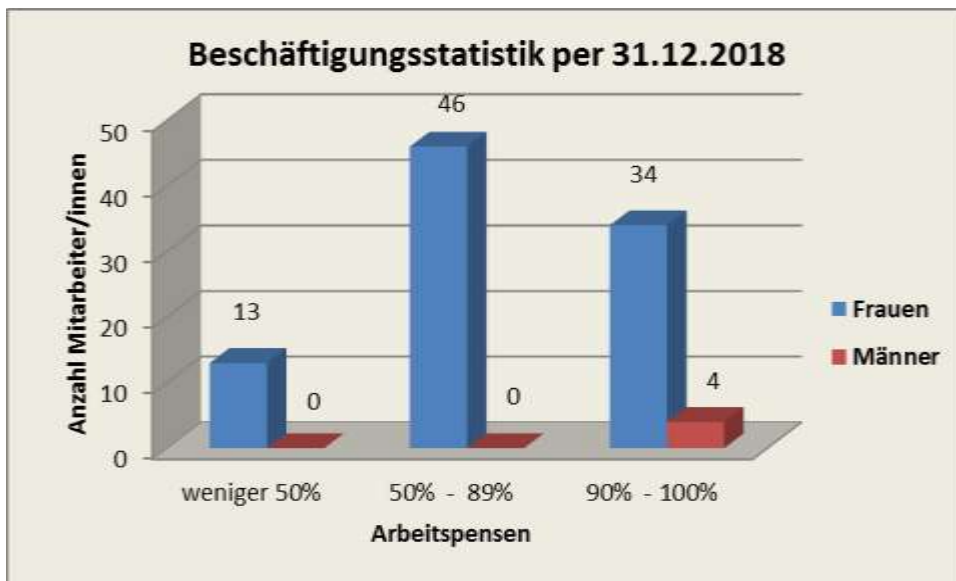
Pensionierung 2018

Begleitet von unserem Dank für die geleistete Arbeit wünschen wir den Pensionierten im neuen Lebensabschnitt viel Freude und Gesundheit.

Bundi Heidi	Pflege	Juni
Keller Marco	Geschäftsführer	Oktober

Abteilung	Stellen	Männer	Frauen	Total pro Bereich
Verwaltung	2.6	0	4	4
Pflegedienst	48.5	1	57	58
Aktivierungstherapie	1.2	0	3	3
Küche	8.6	2	11	13
Hausdienst / Wäscherei	9.55	1	11	12
Cafeteria	1.15	0	4	4
Lehrlinge	3	0	3	3
Total	74.6	4	94	97
Personalfuktuation <small>Ohne Lehrlinge</small>	2018	Austrittsgründe		
Personalbestand	97	Familiäre Gründe		
Eintritte	13	Wohnortwechsel		4
Austritte	12	Kündigung Mitarbeiterin		2
Fluktuation	9.37%	Kündigung Pflegezentrum & Pensionierung		3





Bildung

Das gesamte Fortbildungsprogramm 2018 liegt diesem Jahresbericht als Anhang bei.

Interessante Kennzahlen

Hausdienst / Technischer Dienst

1. Heizölverbrauch

Jahr	Verbrauch
2009 Anzahl Bewohner 66	60 679 Liter
2010 Anzahl Bewohner 65	62 482 Liter
2011 Anzahl Bewohner 61	53 481 Liter
2012 Anzahl Bewohner 73	60 749 Liter
2013 Anzahl Bewohner 82	62 043 Liter
2014 Anzahl Bewohner 82	54 583 Liter
2015 Anzahl Bewohner 82	56 280 Liter
2016 Anzahl Bewohner 81	56 524 Liter
2017 Anzahl Bewohner 77	57 206 Liter
2018 Anzahl Bewohner 83*	56 256 Liter

(*Bewohnerbestand per 31.12.18)

Gegenüber dem Vorjahr hat der Heizölverbrauch erfreulicherweise um rund 1.7% abgenommen.

2. Stromverbrauch

Jahr	Verbrauch	Jahreskosten
2009 Anzahl Bewohner 66	245 860 kWh	Fr. 28 265.75
2010 Anzahl Bewohner 65	243 192 kWh	Fr. 29 083.10
2011 Anzahl Bewohner 61	236 838 kWh	Fr. 30 000.10
2012 Bautätigkeit / Anzahl Bewohner 73	222 678 kWh	Fr. 29 436.50
2013 Anzahl Bewohner 82	229 621 kWh	Fr. 31 330.40
2014 Anzahl Bewohner 82	236 741 kWh	Fr. 32 002.00
2015 Anzahl Bewohner 82	238 482 kWh	Fr. 31 437.85
2016 Anzahl Bewohner 81	242 922 kWh	Fr. 31 945.95
2017 Anzahl Bewohner 77	237 611 kWh	Fr. 31 379.55
2018 Anzahl Bewohner 83 (Stand 31.12.18)	231 232 kWh	Fr. 31 742.70
exkl. MwSt.		

An herrlicher Lage – gut aufgehoben!



Organe

Vorstand

Felix Barmettler Petra Gamma	Küssnacht Küssnacht	Präsident Vizepräsidentin
Markus Hirtner Dorly Hunkeler Heinz Ineichen Urs Kayser Mathilde Müller Daniela Speck	Küssnacht Merlischachen Merlischachen Küssnacht Küssnacht Immensee	

Geschäftsführung und Kader

Claudia Pfyl Cäcilia Hodel	Geschäftsführerin Leiterin Pflegedienst, Stv. Geschäftsführer
Hans Camenzind Nathalie Fankhauser Noelia Fernandes Yvonne Fuchs Walter Knüsel Andreia Gonçalves Christl Renggli Karin Küng Jana Illgen	Leiter Gastronomie Qualitätsmanagement & Berufsbildung Leiterin Hauswirtschaft Leiterin Administration/Buchhaltung/Personelles Leiter Techn. Dienst Stationsleiter Haus Rigi Stationsleiterin P1 Stationsleiterin P2 Stationsleiterin P3

Bregenzer-Ulrich Stiftung

Andrea Ulrich Heinz Ineichen Petra Gamma	Küssnacht Merlischachen Küssnacht	Präsidentin Kassier
--	---	------------------------

Jahresrechnung 2018

Wie in der Einleitung erwähnt, dürfen wir auch in betriebswirtschaftlicher Hinsicht wieder auf ein erfolgreiches Jahr zurückblicken.

Bei einem Ertrag von Fr. 7'452'634.00 (Vorjahr Fr. 7'415'398.00) und einem Aufwand von Fr. 7'381'064.00 (Vorjahr Fr. 7'335'860.00) weist die Rechnung 2018 einen Ertragsüberschuss von Fr. 71'570.00 (Vorjahr Fr. 80'038.00) auf. Das Eigenkapital beläuft sich auf Fr. 1'971'640.00. Es konnten im Berichtsjahr Rückstellungen im Betrag von Fr. 450'000.00 gebildet werden. Für die Werterhaltung der Gebäude und deren Unterhalt (Konto 2080) stehen Fr. 3'830'584.00 zur Verfügung.

Diagramme

